

În primele patru campanii pe care le-am întreprins în sectorul V, situat în colțul de sud-est al cetății Capidava, au fost dezvelite zidurile citorva încăperi, destul de distruse însă de locuințele feudale-timpurii aflate în straturile de deasupra<sup>1</sup>. În două din aceste încăperi — prima situată lângă zidul de incintă al curtinei G, a doua lângă curtea F — au fost găsite, pe lângă o însemnată cantitate de fragmente de amfore, și cite un *dolium*. Poziția încăperilor față de poarta cetății, precum și destinația inventarului ceramic recuperat din interiorul lor, ne-au determinat să presupunem că acestea funcționau ca magazine pentru provizii.

În campania din vara anului 1980, s-a lucrat în carourile M 76, L 76, K 76 și K 75. A fost degajat complet de dărămături caroul M 76, unde a fost surprinsă încă o bună parte din zidul „b” aparținând primei încăperi. Materialele arheologice scoase odată cu dărămăturile sînt în exclusivitate de factură romano-bizantină și sînt constituite din fragmente ceramice, fragmente de sticlă și o mare cantitate de cărămizi.

În caroul L 76 a fost desființată locuința-bordei nr. 6. La demontarea pereților acesteia a fost găsit un fragment dintr-o stelă funerară, din care se mai păstrează o parte din chenarul decorat cu ciorchini și frunze de viță, precum și primele litere de la patru rînduri. Tot de aici a fost recuperat fundul unui platou ceramic cu decor stampat. Printre numeroasele fragmente ceramice provenind de la amfore, căni, ulcioare, opaițe, fragmente de vase de sticlă (fig. 5/8—9), cuie de fier, am găsit un obiect din os, frumos șlefuit, avînd aspectul unei fusaiole (fig. 5/2), precum și un fragment dintr-o piesă din bronz ce făcea parte, probabil, dintr-un element de decor de mobilier (fig. 5/3).

În această campanie am insistat, în mod special, în investigarea celei de a doua încăperi, ocolită mai mult de locuințele feudale-timpurii. Rezultatele obținute aici au confirmat, pe de o parte, ipoteza funcționării în aceste încăperi a magaziiilor cetății, iar, pe de altă parte, au oferit date deosebit de importante cu privire la istoria cetății.

O parte din această încăpere, surprinsă în carourile K 76 și respectiv J 76, a fost cercetată în campania anterioară, cînd ne-am oprit la —1,90 m, pe un nivel afectat de un puternic incendiu. În mai multe puncte, pe acest nivel, s-au păstrat urme ale unei podine din cărămizi (fig. 2). Dintre descoperirile făcute în această parte a încăperii, remarcăm mai multe fragmente de amfore, afectate de incendiu și trei monede. Două dintre acestea au fost găsite la —1,40 m (un Iustinian, în valoare de 20 nummia, din anii 546/547 și un Iustin II, în valoare de 40 nummia, din anii 568/569, în timp ce cea de a treia monedă s-a descoperit la —0,80 m, pe zidul „c” al încăperii (un Iustin II, în valoare de 20 nummia, datînd din 572/573). Deoarece la vremea aceea descoperirea nu ne permitea avansarea vreunei concluzii, ne-am propus degajarea completă, măcar a acestei încăperi. Deși cruțată mai mult de locuințele feudale-timpurii, o bună parte din centrul încăperii era afectată de construcția locuinței-bordei nr. 4, datînd din secolul al XI-lea<sup>2</sup>.

Imediat sub stratul vegetal s-au descoperit cîteva fragmente ceramice feudale-timpurii (fig. 3/1—2), dar nu pe un nivel cert, ci amestecate cu dărămăturile romano-bizantine (cărămizi, olane, pietre de diferite mărimi, fragmente ceramice și foarte mult mortar). După aproximativ 0,50 m, încep să apară urmele unui puternic incendiu, constînd din pietre și cărămizi carbonizate și bucăți de birne arse, urme care continuă pînă la nivelul de călcare al încăperii. Înlăturarea completă a dărămăturilor din caroul K 75 — păstrînd profilul spre nord-vest — a dus la dezvelirea unui adevărat depozit de amfore, de diferite forme și dimensiuni, toate din secolul al VI-lea: două amfore întregi, trei sparte de dărămături (fig. 5/1; 6/1—2), numeroase fragmente din alte amfore, pe care sperăm să le întregim după campania viitoare, cînd încăperea va fi degajată în întregime de dărămături. Remarcăm faptul că amforele au apărut lângă chiupul descoperit în urmă cu cinci ani și lăsat *in situ*. La golirea acestuia, după descoperire, ca și în timpul degajării amforelor, au fost scoase fragmente mari dintr-un alt chiup, distrus însă de incendiu.

<sup>1</sup> Z. Covacef, *Raport preliminar asupra cercetărilor arheologice din sectorul V al cetății Capidava (Campaniile din anii 1973, 1976, 1978 și 1979)*, Pontica, 13 (sub tipar).

<sup>2</sup> Gr. Florescu, R. Florescu, P. Diaconu, *Capidava I. Monografie arheologică*, București, 1958, p. 151 și urm.

Fiecare din cele cinci amfore (întregi sau întregite), descoperite în această campanie, aparține unui alt tip.

Adăugăm la acestea și un ulcior care nu a putut fi întregit, lipsindu-ne elementele esențiale: fund, gît. S-a păstrat, fragmentar, corpul globular și remarcăm gîtul subțire și o singură toartă (fig. 3/3).

Fără a insista asupra fiecărei amfore, tipurile lor fiind cunoscute, subliniem totuși faptul că pe două dintre acestea sînt inscripții realizate cu vopsea roșie, inscripții ce le găsim și pe alte câteva fragmente de amforă. Vom prezenta în continuare două din aceste recipiente. Una dintre amforele intacte aparține unui tip mai rar (fig. 3/1). Fragmente de amfore de acest tip au mai fost găsite la Tomis, la Edificiul roman cu mozaic, precum și la Histria, la nivelul secolului al VI-lea<sup>4</sup>. Amfora de la Capidava, lucrată din pastă de culoare gălbuie, are corp sferoidal, fundul rotund, este fără gît și are buza îngroșată ( $I=0,40$  m; diam. max.  $0,335$  m; diam. gurii  $=0,08$  m). Pe umăr are două urechiușe-apucători. În zona tortițelor are o bandă de striuri foarte fine, iar pe corp este decorată cu caneluri profunde. Pe corp mai apar și mai multe pete roșii cauzate de incendiu, iar pe una din laturi — două orificii, perfect circulare (unul plasat în partea superioară a corpului, celălalt în partea inferioară)<sup>5</sup>.

Cea de a doua amforă întreagă ne-a trezit interesul nu atît prin forma sa, cît mai ales datorită modului în care a fost găsită (fig. 4/2). Ca formă, tipul este destul de cunoscut și răspîndit în secolele VI—VII e.n.<sup>6</sup>: corpul ovoidal, fundul rotund, decor de briuri în relief, orizontale, distanțate ( $I=0,51$  m; diam. max.  $=0,22$  m; diam. gurii  $=0,065$  m). Condițiile descoperirii ne fac să credem că amfora a stat chiar în centrul incendiului, vasul fiind ars intens, motiv pentru care a și crăpat în mai multe locuri, iar pe corpul amforei aflîndu-se, lipită, o monedă din bronz. Curățată, moneda s-a dovedit a fi un Iustinian cu valoare de 40 nummia, din anii 541/542 (fig. 4/3). Descoperirea ni se pare remarcabilă în primul rînd datorită faptului că ne oferă un *terminus post quem* pentru incendierea cetății la acest nivel. Luînd în discuție și celelalte monede descoperite în această încăpere, avem ca limită inferioară această emisiune din anii 541/542, iar ca limită finală moneda de la Iustin II din anii 572/573, descoperită pe zidul „c”, delimitîndu-se în acest fel o perioadă de 30 de ani marcată de incendii consecutive. Considerăm că această descoperire răstoarnă complet datele privind cele patru faze constructive ale cetății, stabilite

dealtfel, cu aproximație, pe baza cercetărilor efectuate în exteriorul zidurilor de incintă și în turnuri, în coroborare cu informațiile scrise<sup>7</sup>. Săpăturile executîndu-se în interiorul cetății numai în nivelurile de locuire feudale-timpurii, datele au fost preluate ca atare, considerîndu-se ca ultimă fază — cea a castelului tirziu, presupus a fi fost construit în timpul lui Anastasius<sup>8</sup>, în cadrul măsurilor de refacere a *limes*-ului (cînd sînt atestate reconstrucții și în alte centre ale Dobrogei antice: Histria<sup>9</sup>, Dinogetia<sup>10</sup>, Tomis<sup>11</sup>, Sacidava<sup>12</sup>) și distrus în secolul al VI-lea e.n. cînd a și fost părăsit.

Astăzi însă putem privi problema altfel. Capidava a avut parte de aceeași soartă ca și celelalte așezări ale Dobrogei antice, care au suferit distrugerii violente începînd de la mijlocul secolului al VI-lea, cauzate de incursiunile kutrigurilor, aliați cu bulgari și slavi, iar mai tirziu, spre sfîrșitul secolului, de atacurile avarilor. Astfel, la Dinogetia, un strat masiv de arsură atestă marea lovitură primită de cetate la sfîrșitul domniei lui Iustinian<sup>13</sup>. În sectorul central al Histriei, pe nivelul datat între 527—544<sup>14</sup>, se constată, de asemenea, un sfîrșit violent cauzat de un incendiu puternic.

Recenta descoperire de la Capidava ne determină să considerăm că cetatea a intrat în aria distrugerilor violente de la mijlocul secolului al VI-lea; refăcută într-o oarecare măsură în timpul lui Iustin II, ea a avut de suportat invazia pirjolitoare a avarilor din anul 587. Stațiunea militară de aici avînd sarcina de a supraveghea un însemnat punct de trecere peste Dunăre, cetatea nu a fost părăsită ci, după trecerea pericolului, refăcută. Rănile provocate de nenumăratele atacuri de-a lungul celor 30 de ani și mai cu seamă ale acestuia din urmă au fost prea mari și nu mai existau suficiente forțe (fizice și economice) pentru a se reface în întregime cetatea.

Ca atare, s-a întărit numai un sfert din incintă și credem că ridicarea castelului tirziu trebuie plasată la începutul secolului al VII-lea.

Continuarea săpăturilor, atît în această zonă, cît și în celelalte sectoare ale Capidavei, credem că va confirma faptul că sfîrșitul cetății mari trebuie plasat la finele secolului al VI-lea, dată după care viața va continua numai în incinta mică.

<sup>7</sup> *Capidava*, p. 71—72.

<sup>8</sup> *Ibidem*, p. 72.

<sup>9</sup> *Histria*, I, p. 61; Em. Popescu, *StCl*, 8, 1966, p. 197.

<sup>10</sup> Gh. Ștefan și colab., *SCIV*, 2, 1951, 1, p. 33; idem, *SCIV*, 4, 1954, 1—2, p. 168; Gh. Ștefan, I. Barnea, M. Chisvasi-Comsa, B. Mitrea, *Materiale*, 6, 1959, p. 646; I. Barnea, *Dacia*, N. S., 4, 1960, p. 365—367.

<sup>11</sup> I. Barnea, op. cit., p. 367—373.

<sup>12</sup> *Pontica*, 6, 1973, p. 319 și urm.

<sup>13</sup> I. Barnea, *Dacia*, N. S., 10, 1966, p. 237—259.

<sup>14</sup> *Pontica*, 4, 1971, p. 164—167.

<sup>3</sup> Inedite.

<sup>4</sup> *Histria. Monografie arheologică*, I, București, 1954, p. 458, tipul nr. 5, fig. 385.

<sup>5</sup> Presupunem că amfora a fost folosită ca recipient pentru cereale, situație în care cele două orificii au fost realizate pentru a se asigura o mai bună aerisire interioară.

<sup>6</sup> Numeroase amfore de acest tip au fost găsite la Capidava, Altinum, Carsium, Dinogetia, Tomis, Histria etc.: cf. *Pontica*, 8, 1975, p. 274, pl. 3/5—8; 10/3—6.



Fig. 1. Capidava. Imagine din sectorul de lucru; se vede construcția hypocaustului iar în ultim plan pereții celei de a doua încăperi.

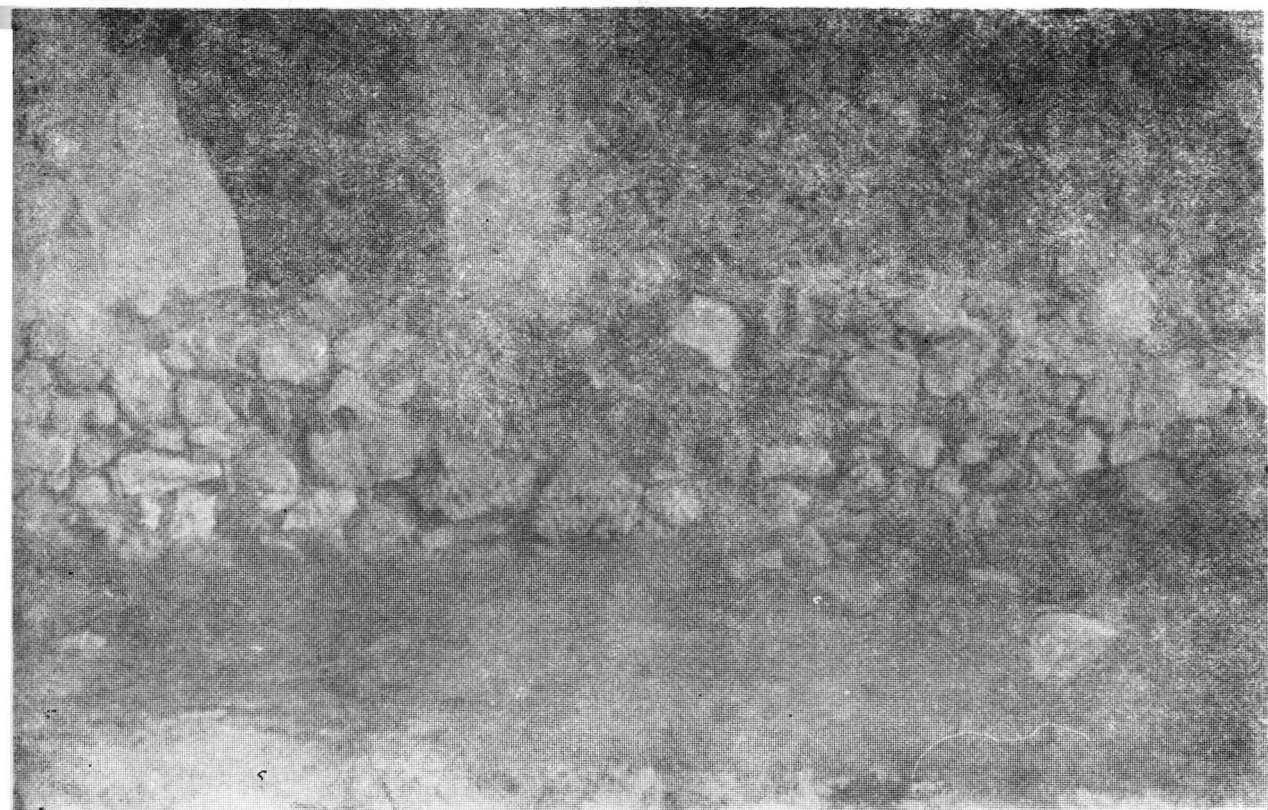


Fig. 2. Capidava. Zidul „c” al celei de a doua încăperi, văzut dinspre interior.

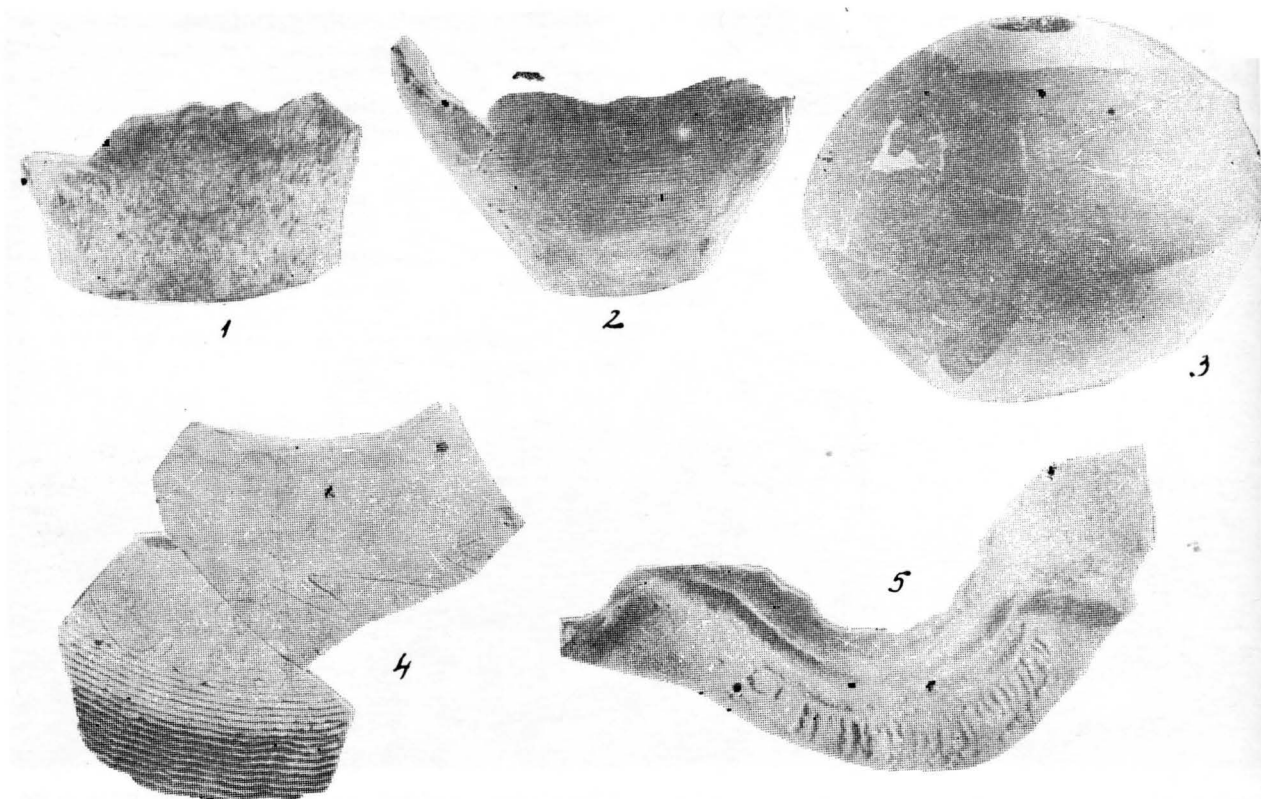


Fig. 3. Capidava. 1—2 vase fragmentare din secolele X—XI; 3 ulcior fragmentar din secolul al VI-lea (Inv. 28913); 4 fragment de amforă cu inscripția din secolul al VI-lea; 5 jumătate dintr-un opaiț (secolul al VI-lea e.n.).

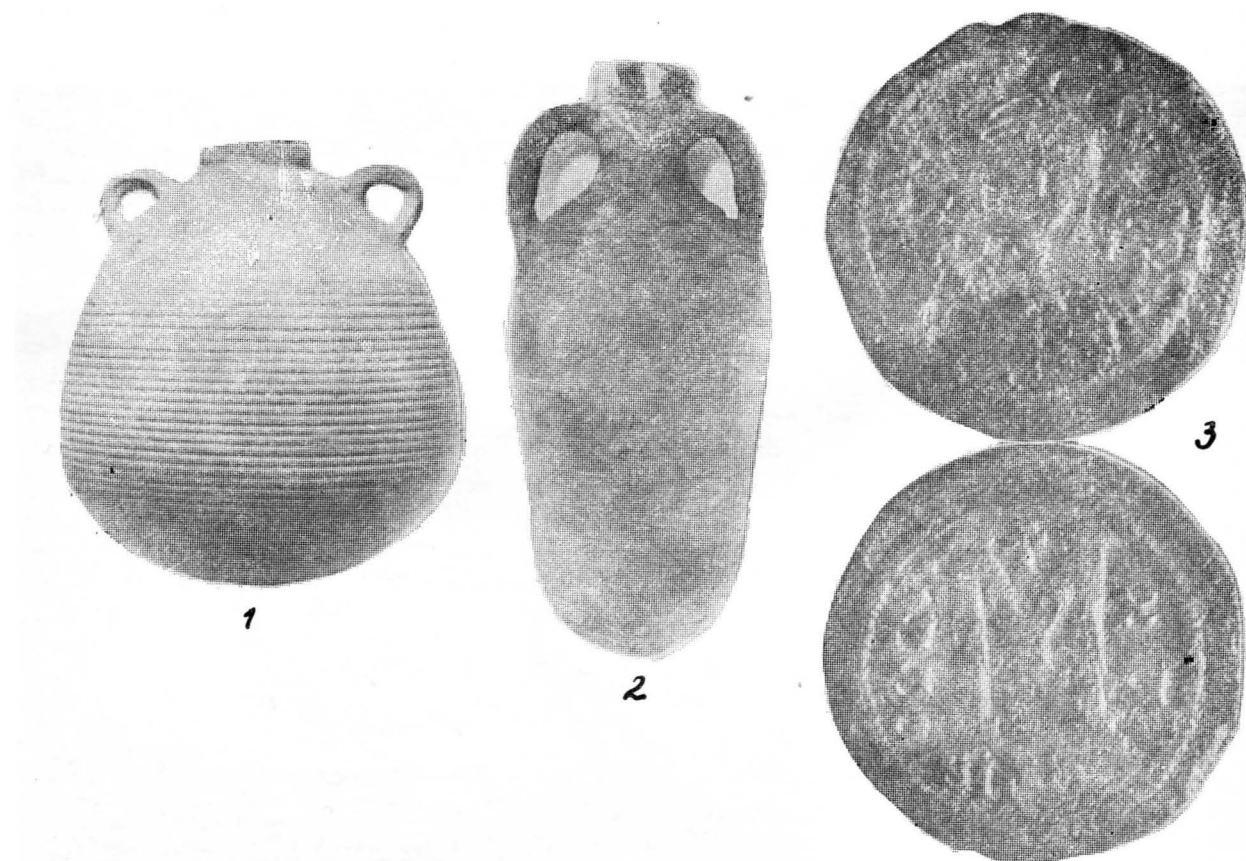


Fig. 4. Capidava. 1 amforă întreagă din secolul VI (Inv. 28908); 2 amfora pe care s-a găsit lipită moneda (secolul al VI-lea); 3 monedă Iustinian din bronz (541/542).



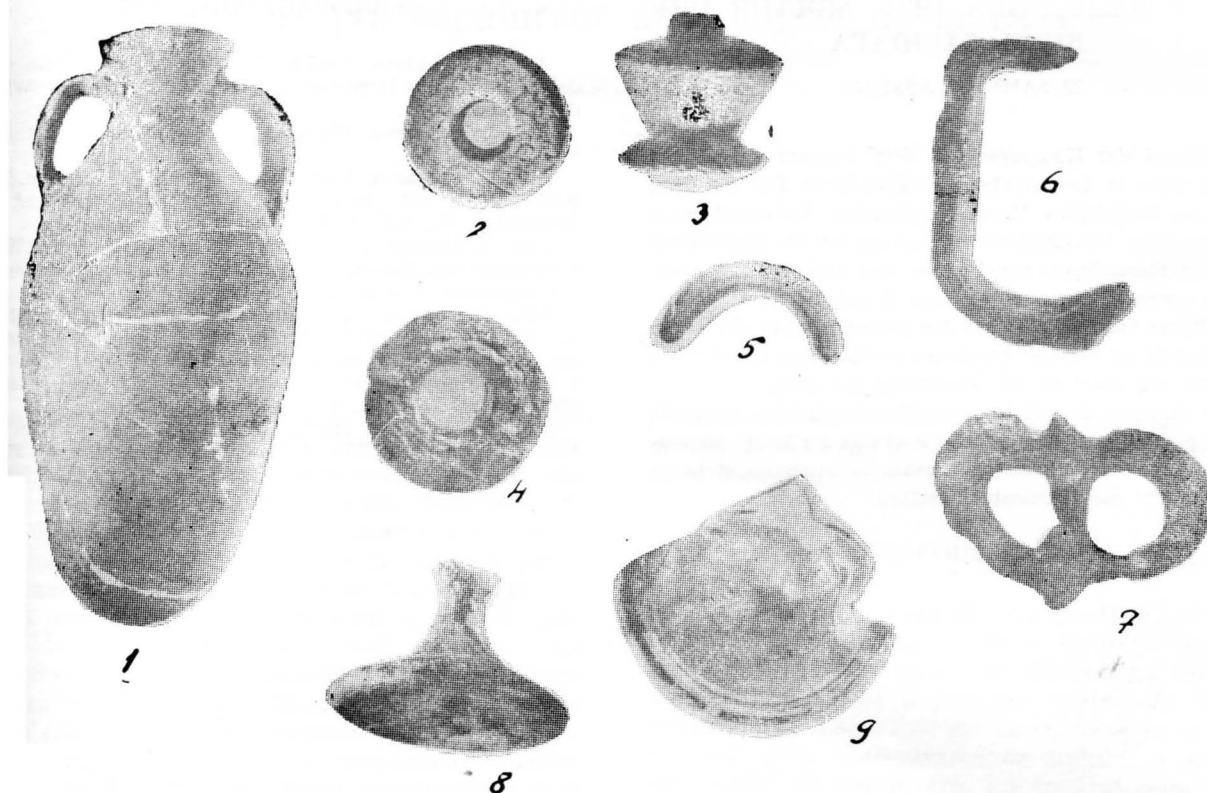


Fig. 5. Capidava. 1 amforă cu inscripție, întregită, din secolul al VI-lea (Inv. 28911); 2 obiect din os în formă de fu-saiolă; 3 fragment dintr-o piesă de decor pentru mobilier din bronz; 4 mărgică din sticlă, de dimensiuni mari; 5 inel din bronz; 6-7 obiecte din fier: miner (?), cataramă; 8-9 fragmente din vase de sticlă.

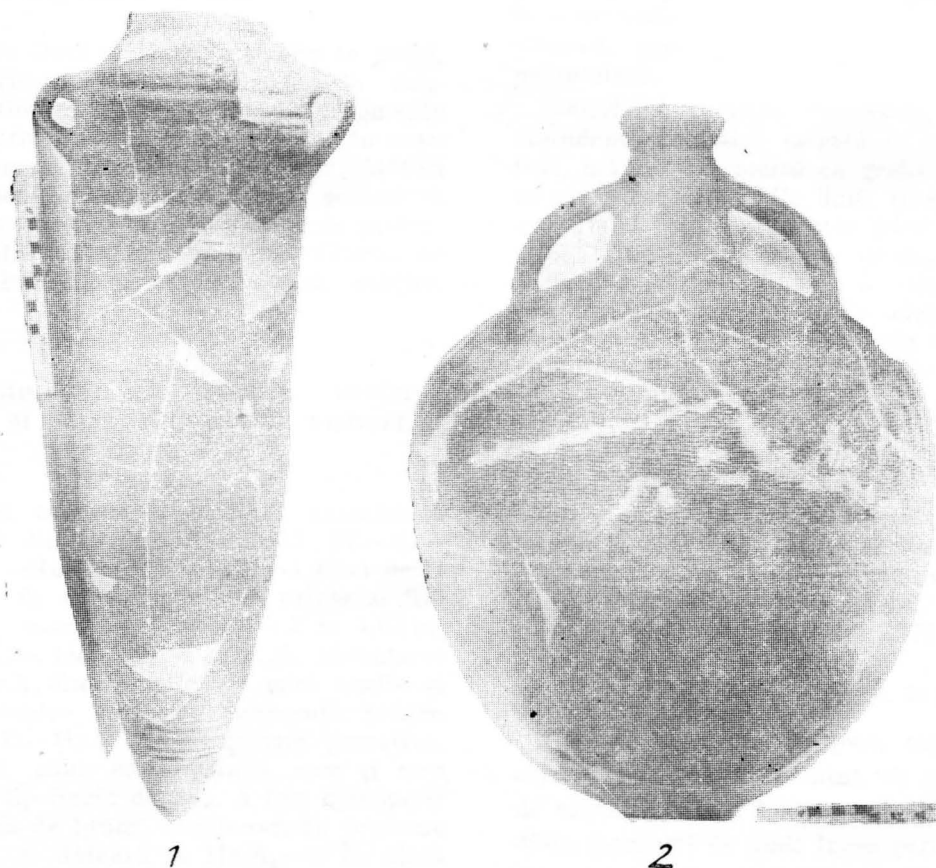


Fig. 6. Capidava. Amfore întregite, descoperite în încăperea a doua (secolul al VI-lea): 1 I=0,79 m; diam. max.=0,215 m (Inv. 28910); 2 I=0,70 m; diam. max.=0,480 m (Inv. 28909) - cu inscripție.

# DIE FORSCHUNGEN IM 5. SEKTOR DER BURG CAPIDAVA

## ZUSAMMENFASSUNG

Während der Kampagne aus dem Sommer des Jahres 1980 wurden in dem zweiten, in südöstlichen Teil der Burg Capidava freigelegten Raum eingehendere Untersuchungen unternommen. Das Ergebnis der Grabung war die Entdeckung eines Amphorendepots (zwei ganze, drei ergänzte und Fragmente anderer), das in Folge eines Brandes zerstört wurde. Eine Münze von Justinian aus den Jahren 541/542, die wegen des Brandes an eine der Amphoren geklebt war, ergibt einen *terminus post quem* für die Zerstörung der Burg.

Die Analyse der Materiellen Beweise bejaht einerseits die Hypothese, dass hier die Vorratsräume der Burg angeordnet waren und andererseits ergeben sie besonders wichtige Angaben für die Geschichte derselben.

## ABBILDUNGSVERZEICHNIS

Abb. 1. Capidava. Ansicht der Grabungszone; man sieht das Gebäude des Hypocaustus: im Hintergrund die Wände des Nebenraumes.

Abb. 2. Capidava. Wand „c“ des Nebenraumes; Ansicht von Innen.

Abb. 3. Capidava. 1–2 Gefäße des 10.–11. Jhs. u.Z.; 3 Krug, 6. Jh. u.Z. (Inv. 28913); 4 Amphoren fragment mit Inschrift, 6. Jh. u.Z.; 5 Hälfte einer Firmalampe, 6. Jh. u.Z.

Abb. 4. Capidava. 1 Amphore, 6. Jh. u.Z. (Inv. 28908); 2 Amphore mit Münze, 6. Jh. u.Z. (Inv. 28912); 3 Münze aus der Amphore 2 – Justinian (541/542).

Abb. 5. Capidava. 1 restaurierte Amphore mit Inschrift, 6. Jh. u.Z. (Inv. 28911); 2 Spinwirtelförmiger Gegenstand aus Knochen; 3 Bronzenes Fragment eines Möbelornaments; 4 große Glasperle; 5 Bronzering; 6–7 Eisengegenstände: Henckel (?), Schnalle; 8–9 Glasscherben.

Abb. 6. Capidava. Restaurierte Amphoren aus dem Nebenraum (6. Jh. u.Z.): 1 H=0,79 m; D. max.=0,215 m (Inv. 28910); 2 H=0,70 m; D. max.=0,180 m (Inv. 28909) – mit Inschrift.